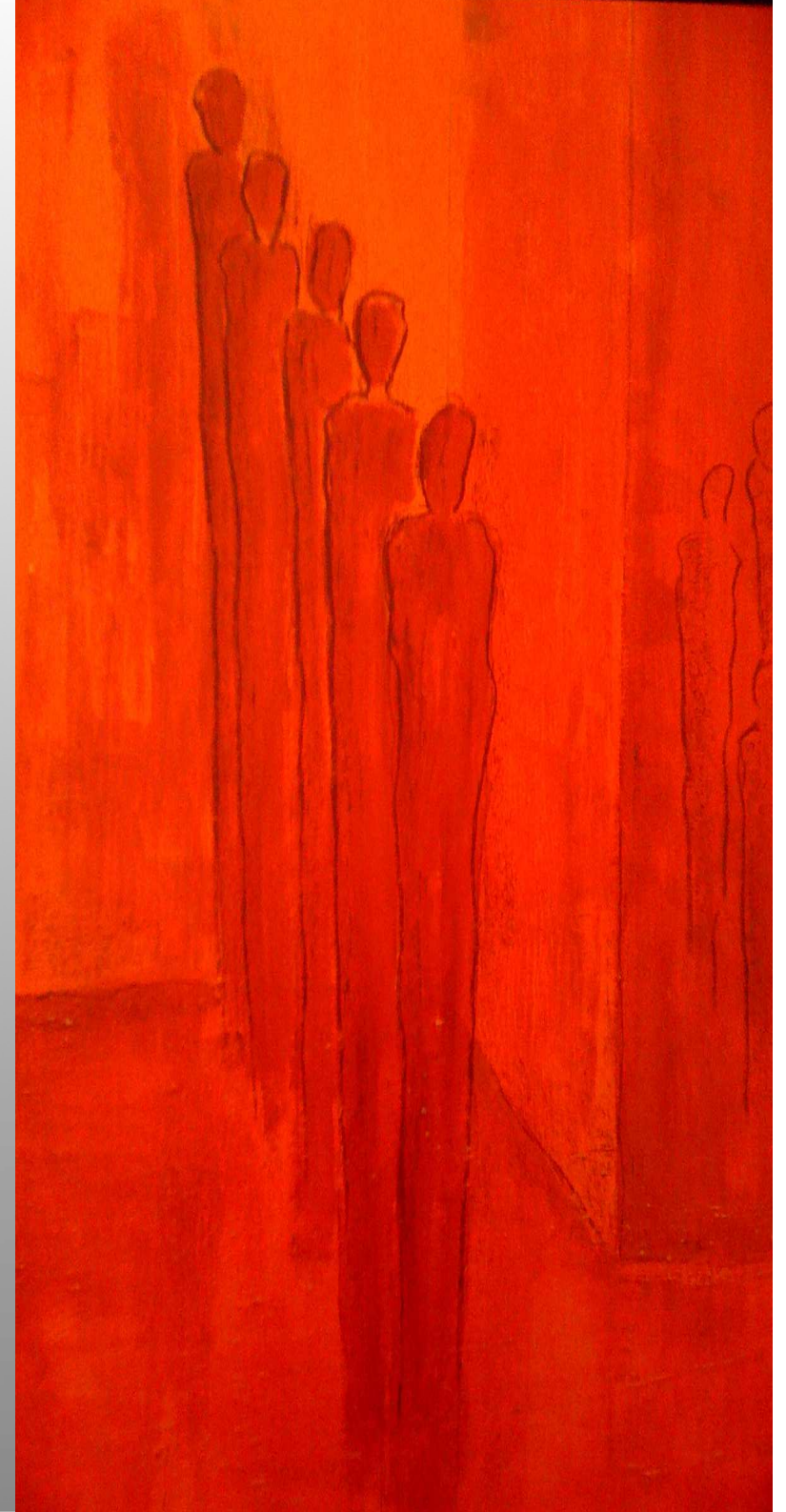


L'Alcool à travers les âges

Les transmissions intergénérationnelles: aspects psycho-sociaux

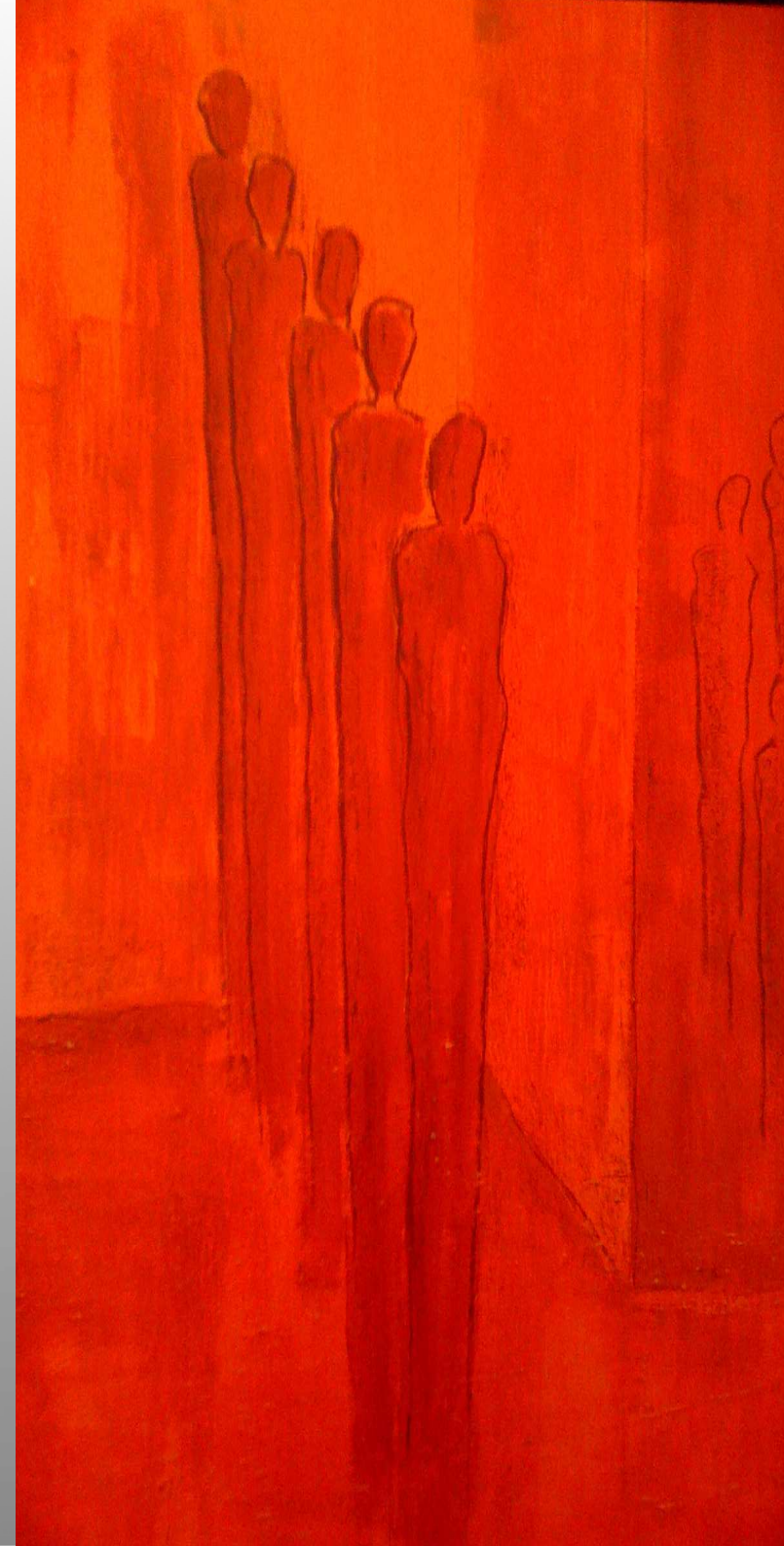
- Réunion de la SFA: 18& 19 mars 2010
- Dr Antoinette Fouilleul-Mialon Psychiatre des
Hôpitaux Attaché Service d'Addictologie(CHU -
Nantes)



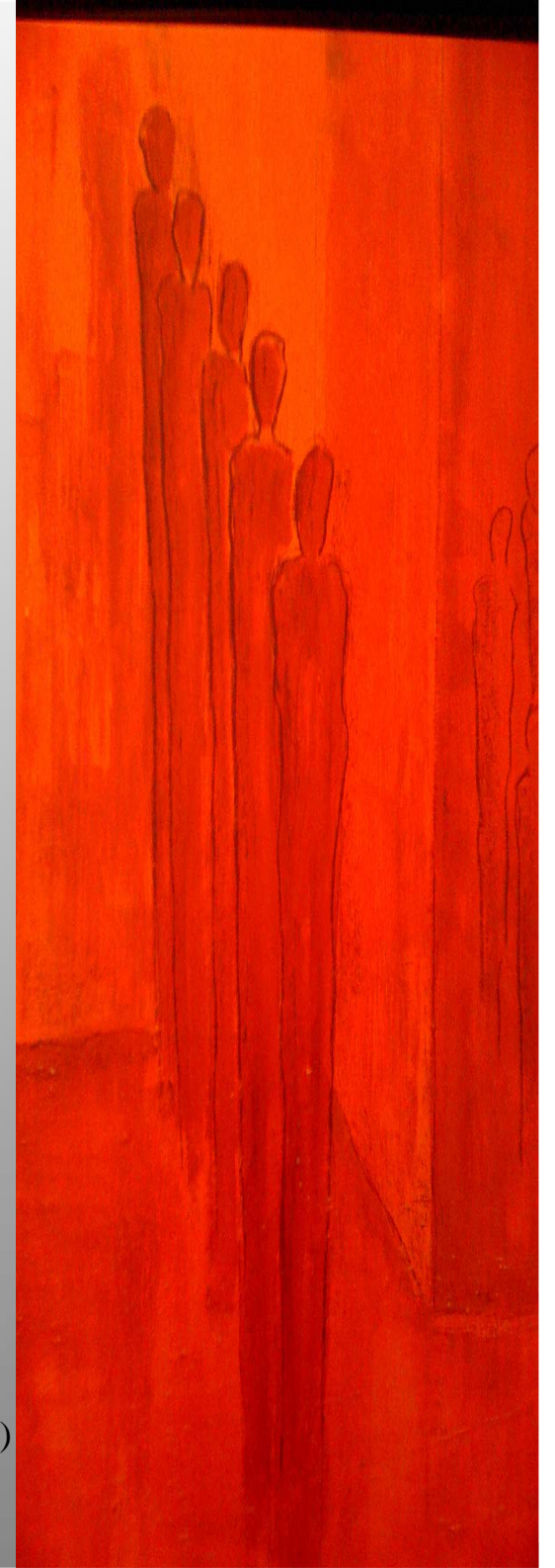
Merci à tous mes prédécesseurs
cliniciens de leur travail
considérable, psychanalystes et
systémiciens réunis.

Merci aux patients et à leurs
familles d'avoir répétés les
mêmes symptomatologies pour
que je comprenne de mieux en
mieux ce que je vais essayer de
vous traduire aujourd'hui

- Réunion de la SFA: 18& 19 mars 2010
- Dr Antoinette Fouilleul-Mialon Psychiatre des
Hôpitaux Attaché Service d'Addictologie(CHU -
Nantes)

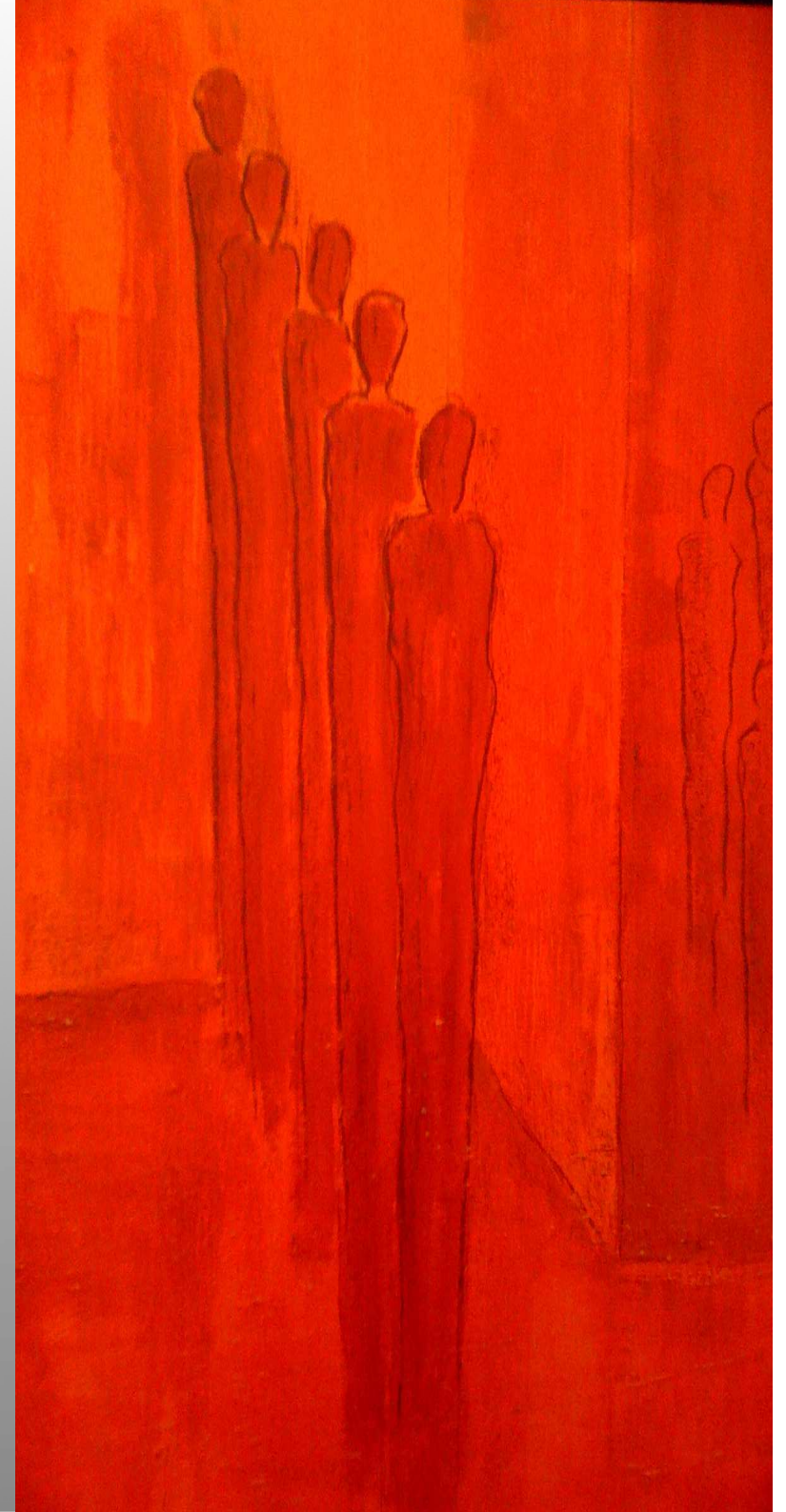


- L'Histoire du Transgénérationnel est inscrite dans toutes les grandes Traditions
 - Le Chamanisme, le Taoïsme notamment.
 - La Bible où les “manques à parler” se transmettent sur 3 ou 4 générations (Dolto, Dumas, *La Bible et ses fantômes- 2002*)



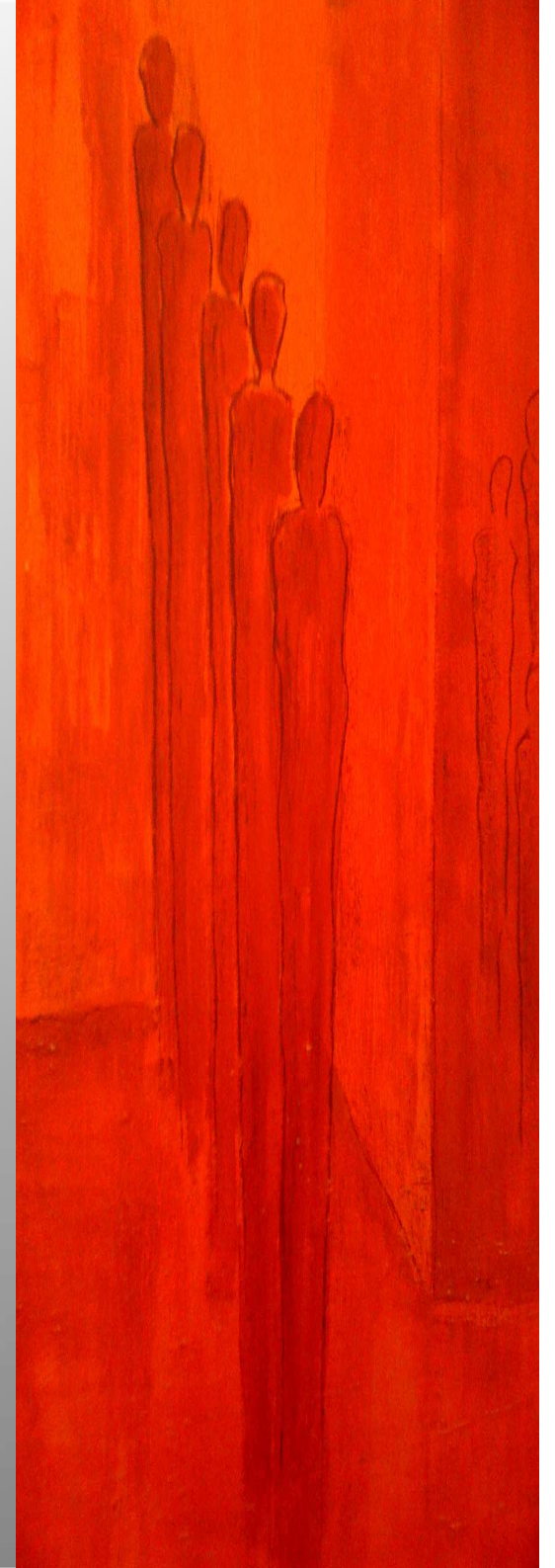
L'alcool un marqueur transgénérationnel facilement repérable

- Réunion de la SFA: 18& 19 mars 2010
- Dr Antoinette Fouilleul-Mialon Psychiatre des Hôpitaux Attaché Service d'Addictologie(CHU -Nantes)



L'Alcool un objet singulier de par ses liens complexes avec le sujet et son environnement

- assumant une fonction paradoxale, capable de réunir des positions contradictoires pour le sujet et les relations dans la constellation familiale
- infiltrant tous les aspects de la vie psychique et les patterns relationnels du système familial



- L'Alcool:symptôme-écran

- pour les psychanalystes comme pour les thérapeutes familiaux, l'alcoolisme vient faire écran pour occulter l'émergence d'une autre souffrance clivée ou encryptée.
- Le travail avec les entourages et les enfants de parent alcoolique a confirmé , que pour eux aussi, l'alcoolisation vient en lieu et place de “l'impossible à penser » derrière le voile du symptôme et le telescopage des générations



Tout système familial :

- est composé de personnes en étroites relations circulaires et interdépendantes.
- Elles sont unies par les liens du sang, les alliances et par certaines conventions et valeurs.
- Tout se joue au point de rencontre entre la dynamique verticale qui s'organise à travers le temps, donc les générations et la dynamique horizontale dans l'espace et le temps présent.
- C'est le plus puissant système d'appartenance.

Ces phénomènes donnent un caractère distinctif et singulier à chaque famille.

Réunion de la SFA: 18& 19 mars 2010

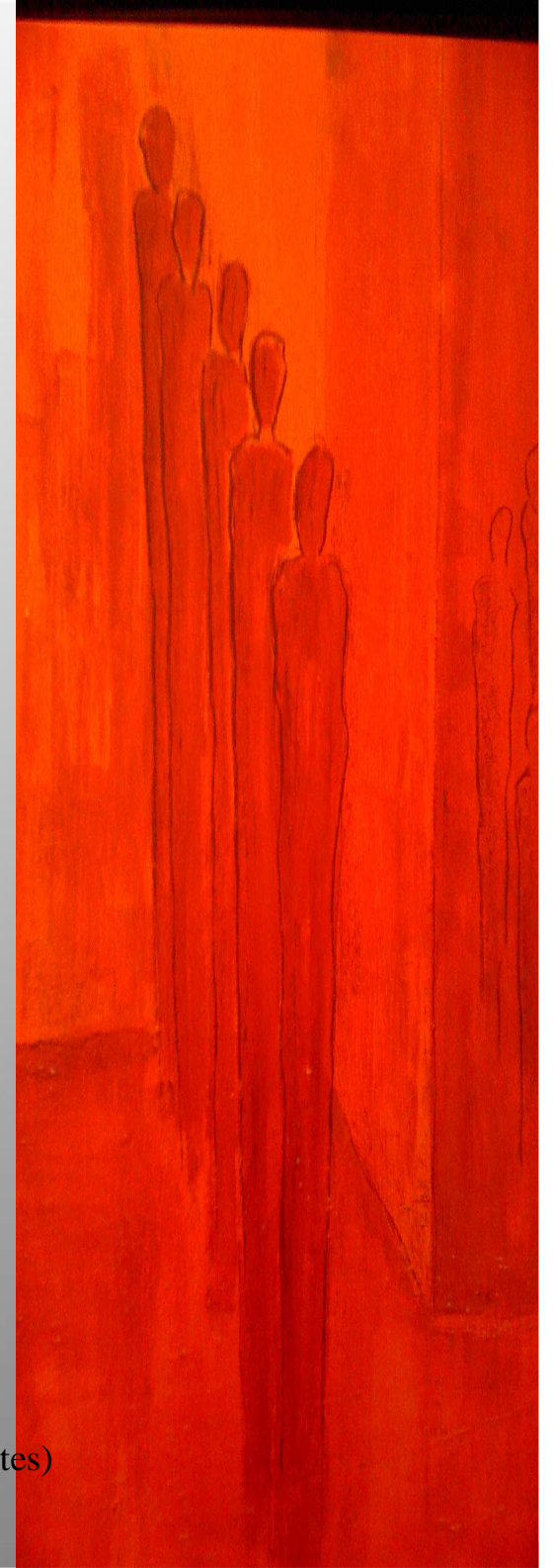
Dr Antoinette Fouilleul-Mialon Psychiatre des Hôpitaux Attaché Service d'Addictologie(CHU -Nantes)



Un système familial avec un membre alcoolique manifeste des « **répétitions agies** » en lieu et place d'un défaut de parole, de symbolisation, d'une carence de liaison au niveau de la génération parentale et des précédentes.

Il se traduit par :

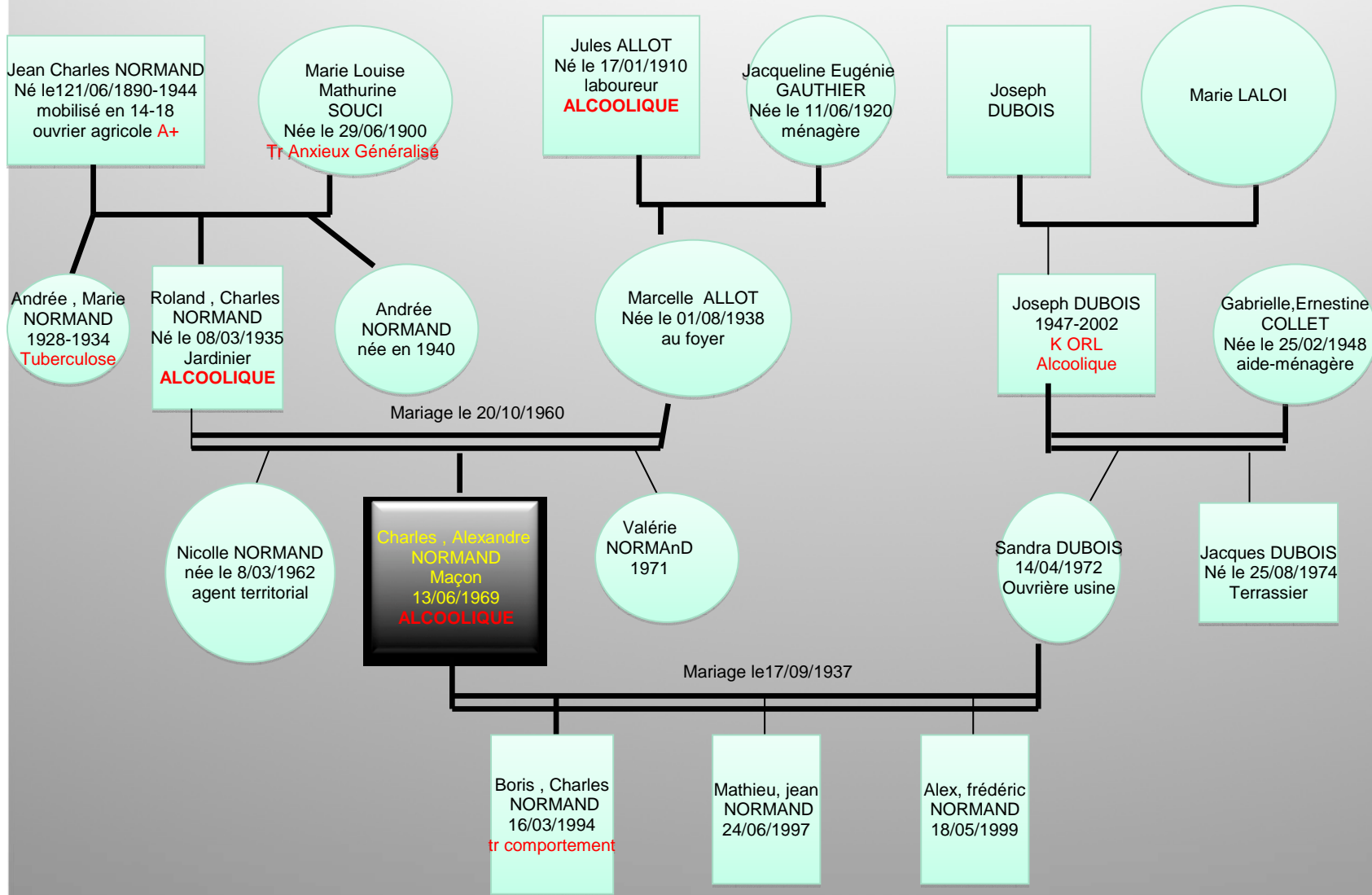
- un faible degré de différenciation(Bowen) et la co-dépendance.
- la rigidité des règles familiales.
- les loyautés destructives(Boszormenyi-nagy).
- la honte, les fantômes et les secrets(Abraham& Török, Tisseron, D.Dumas).



Un faible degré de différenciation et la co-dépendance. (Bowen)

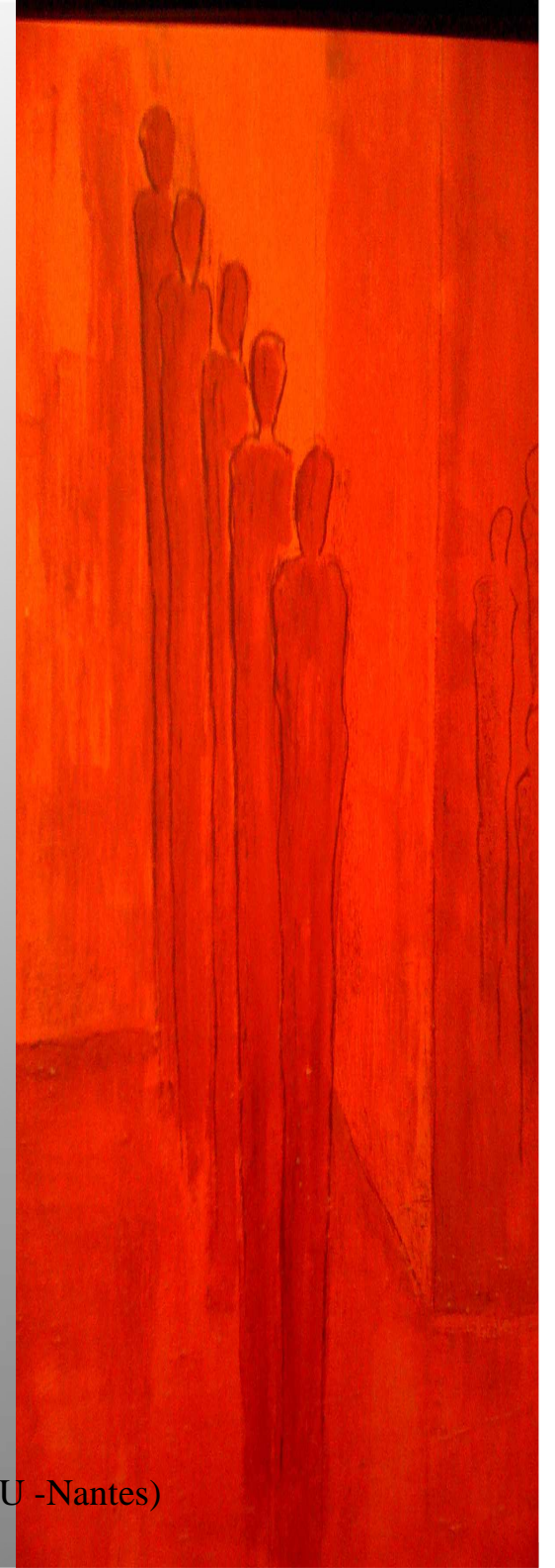
- avec un degré de tension et d'angoisse chronique proche de la fusion émotionnelle où **baigne** le système familial empêchant de définir clairement la relation entre chacun.
- une indifférenciation avec la famille d'origine qui peut être masqué par une attitude de « super-indépendance », de déni de tout attachement à l'égard des parents.
- un système conjugal de co-dépendance où chacun réagit à l'impact des carences ou blessures traumatiques de l'autre où tout changement menace le narcissisme de l'autre





La Famille Normand

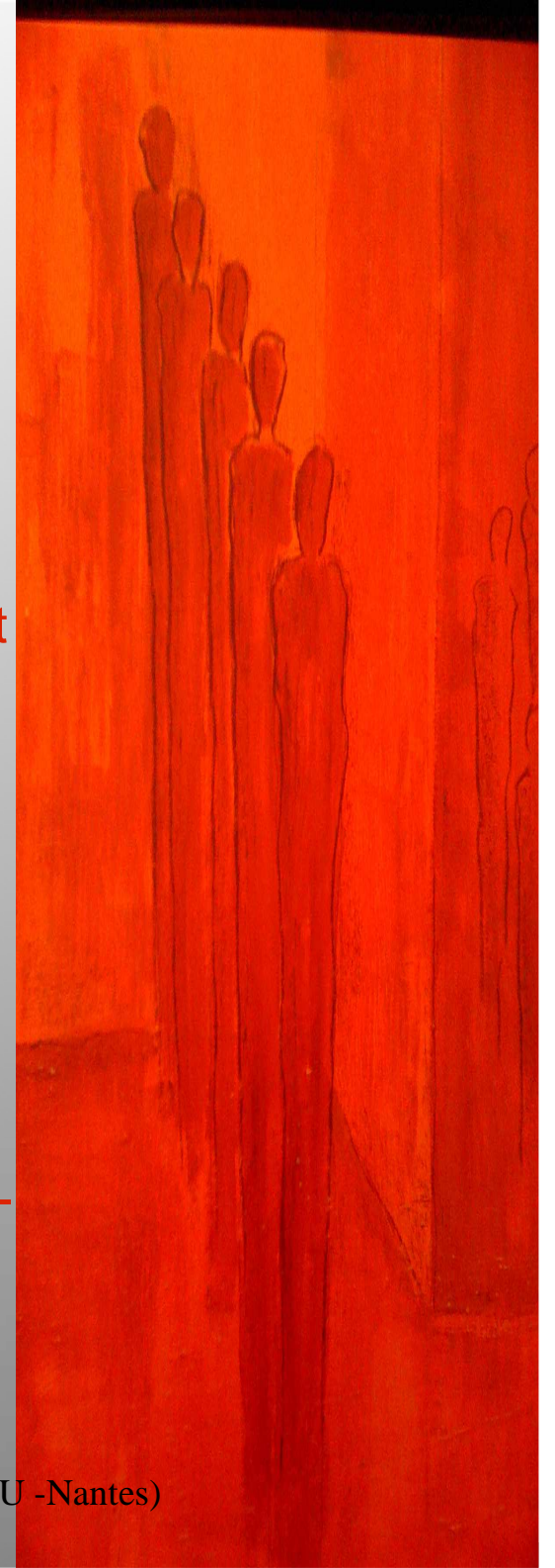
- Les règles relationnelles sont rigides:
- Elles empêchent l'adaptation au cycle développemental de chacun.
- Ces 4 règles sont:
 - la minimisation,
 - le silence,
 - l'isolement
 - une méta-règle de rigidité qui impose un caractère durable aux 3 premières. (JF Croissant)



Qu'en est il des enfants face à l'alcoolisation du parent?

- Vécu d'insécurité , d'anxiété.
- Vécu de négligence des adultes préoccupés par leurs besoins insatisfaits .
- les enfants réagiront selon un continuum entre isolement et fusion, s'adaptant le mieux possible à l'adversité (« malléables » selon C. Black).
- Ils se sentent responsables du bien-être moral de leur parent. (ou coupables du mal-être parental)
- Ils sacrifient leur enfance au profit de l'équilibre familial.
- Ils développent des ressources de type parentification.
- Ils jouent des rôles variés comme: Héros, Sauveteur, Bouc-émissaire, Clown, Enfant invisible, Petit Roi, ou d'enfant déficient intellectuel (Trvx Wegscheider-Cruse) repris par JF Croissant

- Réunion de la SFA: 18& 19 mars 2010
- Dr Antoinette Fouilleul-Mialon Psychiatre des Hôpitaux Attaché Service d'Addictologie(CHU -Nantes)

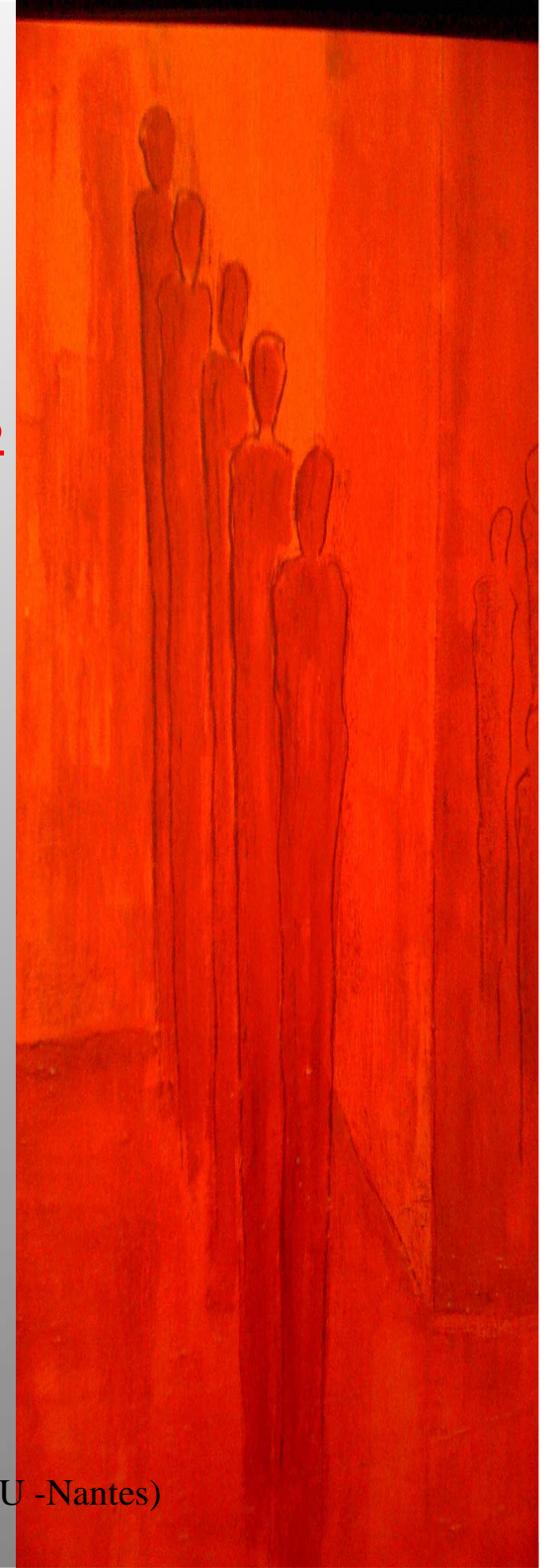


- Pourquoi ces règles se transmettent elles?
 - Les règles sont léguées aux générations suivantes car elles ne sont pas explicites et proviennent des mythes familiaux.
 - Comme les familles sont peu différenciées, les chances qu'elles remettent en question leur mode de fonctionnement sans aide est très mince.
 - Ceci concourt à la perpétuation des rôles et comportements dysfonctionnels intergénérationnels
 - Cependant c'est au moment des changements du « cycle de vie »(naissance,départ, retraite, mort) que se cristallisent les symptômes mais aussi les opportunités de changement.



D'autres approches nous éclairent:

- Les travaux de Boszormenyi-Nagy & Spark-1973
- Les travaux des psychanalystes N. Abraham & M. Török sur le « fantôme », ceux d'autres psychanalystes avec Tisseron et l'école de D. Dumas qui postule que la construction identitaire est transgénérationnelle.



Des loyautés invisibles et destructrices (Boszormenyi-Nagy & Spark-1973)

- Les conduites d'alcoolisation sont un effort de résolution paradoxale de la relation de dépendance du lien au Non-Soi et de la notion d'altérité.
- L'éthique relationnelle veut dire que la manière dont nous traitons les autres dépend de la manière dont ils nous ont nous-même traités.
- L'injustice non réparée engendre une attente de compensation légitime qui va se tourner vers des tiers pour réparer l'injustice. La parentification résulte de la légitimité destructive du parent.
- L'enfant accumule à son tour une légitimité destructive qui l'amènera à attendre la compensation de la part de ses propres enfants dans les générations suivantes.



La Psychanalyse complète ce panorama:

1- La notion de crypte et fantôme imaginée par les psychanalystes Abraham&Török (1978) explique nombre d'observations cliniques:

“un fantôme est une formation de l'inconscient, qui objective la lacune créée en nous par l'occultation d'une partie de la vie d'un objet aimé »

“La crypte,.... une sorte de cocon autour de la chrysalide renfermant une inclusion”

“ L'apparition du fantôme indiquerait donc les effets sur le descendant de ce qui avait eu, pour le parent valeur de blessure, voire de catastrophe narcissique”.



•

2- Un groupe autour de S.Tisseron , C.Nachin, P.Hachet a travaillé sur la clinique du fantôme

- Mais aussi, A. Eiguer parlant d'”objets transgénérationnels” qui peuvent être bienveillants, idéalisés ou porteurs de secrets honteux; ils créent des blancs et des vides dans l’histoire familiale.
- Dans les histoires de famille avec alcoolisme, la honte recouverte par le silence est aussi un fil conducteur très fréquent entre les générations
- Le travail de deuil non fait et non élaboré à la génération précédente sera remis en scène par les descendants au travers de conduites addictives morbides par ex.



3- Comment transmettre d'inconscient à inconscient?

Pour D.Dumas,

- le fantôme désigne une structure énergétique et émotionnelle pathogène qui se transmet dans la succession des générations et parasite les mémoires du système de représentation des descendants cad le corps de sensations et la pensée en images(structures en place avant le langage). Les fantômes s'expriment ainsi dans les phénomènes de hantise: passages à l'acte , accidents, somatisations, compulsions addictives.
- Le bébé se construit en s'identifiant à ses parents; ce faisant, il s'approprie leur fonctionnement psychique en dupliquant leur organisation mentale et « importe » dans son psychisme toutes sortes de choses que les parents taisent mais qui inconsciemment perçues vont constituer un fantôme qui pourra resurgir plus tard

Pour les neuro-sciences:

- la théorie des neurones-miroirs de Rizzolatti & Sinigaglia



4-Peut on imaginer une prévention dans les transmissions générationnelles?

- en considérant chaque personne dans sa dimension trigénérationnelle
- en proposant des programmes d'appui aux familles et aux enfants.
 - pour retracer son histoire familiale, la comprendre et permettre à l'individu de se différencier de sa famille d'origine
 - pour permettre une prise de conscience des règles et des rôles appris dans le passé et véhiculés dans le présent
 - et entreprendre un processus de changement au bénéfice de la génération actuelle et suivante.



5- Des expériences existent déjà:

- Dans le soin aux adultes et que l'entourage y est convié sous différentes formes (thérapies de familles, groupes divers...)
- Dans les propositions de groupe de parole ou d'expression aux enfants et adolescents ayant un parent avec un problème d'alcool (plusieurs groupes fonctionnent en France)
- Des programmes d'appui aux familles se développent dans différents pays (Canada, Belgique, Suisse)
- Un, a retenu particulièrement mon attention : celui de la Régie régionale de la Côte-Nord qui a plus de 10 ans de recul: "une affaire de famille". Un partenariat s'établit pour son développement en France



CONCLUSION

Sous notre nez, sans cesse se re-présente de nouvelles facettes de l'addiction: changement du mode du boire l'alcool, autre coloration, autre âge, autre modalité, l'inventivité des buveurs et des fournisseurs est grande, les conduites d'alcoolisation à risque perdurent ou se modifient sans lâcher cet « objet transgénérationnel ».

Souterrainement, alors que la raison invite à la modération, viennent émerger ces comportements que l'on craignait.

Comme le dit Anne Ancelin-Schützenberger: *« l'identité se forge à partir de l'histoire propre de chacun, de son histoire familiale, comme de son histoire personnelle, toutes deux liées au contexte historique ; il vaut donc mieux la connaître que la subir passivement »*

Je vous remercie